



HAFNIR

SNÆFELLSBÆJAR

Áætlun um móttöku og meðhöndlun úrgangs og farmleifa frá skipum hjá Höfnum Snæfellsbæjar.

Endurskoðuð í janúar 2022.

Áætlun um móttöku og meðhöndlun úrgangsg og farmleifa frá skipum.

Áætlun þessi veitir viðskiptavinum Hafna Snæfellsbæjar og öðrum yfirlit um þá aðstöðu og þjónustu sem hafnirnar bjóða til móttöku úrgangsg og farmleifa frá skipum og meðhöndlun þeirra og um tengda þjónustu annarra aðila, í samræmi við reglugerð nr. 1200/2014 um móttöku á úrgangi og farmleifum frá skipum og reglugerð nr. 1201/2014 um gjalddöku í höfnum vegna losunar, móttöku, meðhöndlunar og förgunar úrgangsg og farmleifa frá skipum.

Áætlunin tekur mið af stærð hafnanna, skipakomum og reynslu síðustu 10 ára. Aðstaðan miðast við þarfir skipa er jafnan koma til Hafna Snæfellsbæjar, umfang og tegund úrgangsg frá þeim.

Leitað var samráðs við valda notendur Hafna Snæfellsbæjar við vinnslu þessarar áætlunar. Auk þess voru drög að áætluninni birt á vefsvæði hafnanna og notendum gefinn kostur á að gera athugasemdir við drögin, áður en áætlunin var endanlega staðfest.

1. Almennar upplýsingar um Hafnir Snæfellsbæjar

Stjórnsýsluupplýsingar

Útgefið:	31. janúar 2022
Höfn:	Hafnarsjóður Snæfellsbæjar; Ólafsvíkurhöfn, Rifshöfn og Arnarstapahöfn. Hafnarmannvirki eru einnig á Búðum og Hellnum, en engin hafnarstarfsemi fer þar fram.
Hafnarstarfsemi:	Blönduð hafnarstarfsemi
Heimilisfang:	Skrifstofa hafnarstjóra, Norðurtanga 5, 355 Ólafsvík
Sími hafnarstjóra:	433-6922
Gsm:	863-1153
Fax hafnarstjóra:	436-1676
Netfang hafnarstjóra:	bjorn@snb.is

Tengiliðir hafnanna

Ólafsvíkurhöfn:

Hafnarverðir	
Sími:	433-6921
Gsm:	863-1275
Fax:	436-1676
Tölvupóstur:	olafsvikurhofn@snb.is

Rifshöfn:

Hafnarverðir

Sími: 433-6924

Gsm: 863-1256

Fax: 436-6880

Tölvupóstur: rifshofn@snb.is

Arnarstapahöfn:

Hafnarvörður

Sími: 430-3723

Gsm: 840-3723

Fax: 435-6797

Tölvupóstur: olafsvikurhofn@snb.is

Starfsemi hafnanna og hafnarsvæði

Hafnarsjóður Snæfellsbæjar rekur þrjár hafnir með tilheyrandi aðstöðu, Ólafsvíkurhöfn, Rifshöfn og Arnarstapahöfn. Hafnarmannvirki eru auk þess á Búðum og á Hellnum en engar skipakomur hafa verið þar undanfarin ár og engin starfsemi. Skrifstofa hafnarstjóra er í húsnæði hafnarinnar í Ólafsvík og skrifstofumaður hafnarsjóðs hefur aðstöðu í Ráðhúsi Snæfellsbæjar á Hellissandi.

Ólafsvíkurhöfn: Á hafnarsvæði eru fjórar bryggjur, Suðurpil, Trébryggja, Norðurtangi og Norðurgarður, sem ætlaðar eru til viðlegu og löndunar og þrjár flotbryggjur fyrir smábáta, auk tveggja flotbryggja í eigu olíufélaga fyrir olíuafgreiðslu til smábáta. Fjórir löndunarkranar eru á Norðurtanga og einn á Trébryggju. Uppskipun á olíu, salti og aðrir farmflutningar fara aðallega fram í Ólafsvíkurhöfn. Geymslusvæði fyrir bátavagna er innan hafnarsvæðis. Við Norðurtanga 5, er húsnæði hafnar og hafnarvog.

Hafnarsvæðið er í norðaustanverðri byggð, nærliggjandi og á hafnarsvæðinu eru sjávarútvegs- og þjónustufyrirtæki, auk fiskmarkaða.

Rifshöfn: Á hafnarsvæði eru þrjár bryggjur, Austurkantur/Norðurkantur, Norðurpil og Trébryggja, sem ætlaðar eru til viðlegu og löndunar. Á Norðurkanti eru þrjár löndunarkranar. Í Rifshöfn er flotbryggja fyrir smábáta og sérstök flotbryggja fyrir björgunarskip Landsbjargar sem þar hefur heimahöfn. Flotbryggja er þar í eigu olíufélaga fyrir olíuafgreiðslu til smábáta. Geymslusvæði fyrir bátavagna er innan hafnarsvæðis. Fyrir ofan Norðurkant er húsnæði hafnar og hafnarvog.

Hafnarsvæðið er austan við íbúðabyggð í Rífi, nærliggjandi og á hafnarsvæðinu eru sjávarútvegs- og þjónustufyrirtæki, auk fiskmarkaðar.

Arnarstapahöfn: Á hafnarsvæði er ein viðlegu- og löndunarbryggja fyrir smábáta og minni fiskiskip, neðan byggðarinnar á Arnarstapa. Við hafnarkant er húsnæði hafnar og hafnarvog, auk starfsemi fiskmarkaðar. Löndunarkrani er á Arnarstapa og upptökuspil fyrir smábáta.

Lending/hafnarmannvirki á Búðum: Hafnarmannvirkjum er viðhaldið á Búðum og öryggismálum sinnt. Engar skipakomur eru þangað og engin hafnarstarfsemi og því engin formleg móttaka eða meðhöndlun úrgangs og farmleifa frá skipum.

Lending/hafnarmannvirki á Hellnum: Hafnarmannvirkjum er viðhaldið á Hellnum og öryggismálum sinnt. Engar skipakomur eru þangað og engin hafnarstarfsemi og því engin formleg móttaka eða meðhöndlun úrgangs og farmleifa frá skipum.

Sjá nánar um notkun/skipakomur og skiptingu á hafnarsvæði í töflu 1.

2. Móttökubúnaður úrgangs og aðstaða á höfnunum

2.1. Þörf fyrir aðstöðu og búnað til móttöku úrgangs á höfnunum

Þörf fyrir aðstöðu og búnað til móttöku úrgangs og farmleifa frá skipum og meðhöndlunar þeirra er m.a. metin út frá eftirfarandi upplýsingum.

Búnaður og aðstaða til móttöku úrgangs og farmleifa á hafnarsvæðum er miðuð við þarfir þeirra skipa sem alla jafna koma til hafnar og nota aðstöðuna, sbr. fjöldi og tegundir skipa, og það sorpmagn sem borist hefur til hvernar hafnar. Þjónustuaðilar sjá um það sem hentugra er að losað sé á sértækari hátt, sbr. heimild þar um í 4. gr. reglugerðar nr. 1200/2014 um móttöku á úrgangi og farmleifum frá skipum. Ekki er um neina formeðferð úrgangs að ræða á hafnarsvæðum, tekið er við honum eins og hann kemur frá skipi og hann settur í viðeigandi móttökubúnað sem er til staðar eða farin er sérferð með úrganginn á gámastöð Terra hf. í Ólafsvík. Skipum er einnig frjálst að semja beint við þjónustuaðila um móttöku.

Skipakomur

Alls voru 5569 skipakomur árið 2021 til Hafna Snæfellsbæjar og skiptast þær eins og sýnt er í töflu 1.

Tafla 1: Fjöldi og tegundir skipa sem notuðu aðstöðu í Höfnum Snæfellsbæjar árið 2021.

Fjöldi notenda (skipakomur) árið 2021					
Tegund skipa	Ólafsvíkurhöfn	Rifshöfn	Arnarstapahöfn	Búðir	Hellnar
Fiskiskip	2502	2035	764	0	0
Flutningaskip	15	0	0	0	0
Afpreyingarskip	159	0	5	0	0
Önnur skip	48	41	0	0	0
Samtals	2724	2076	769	0	0

Aðferðir við söfnun og magn

Í töflu 2 má sjá yfirlit yfir móttökuflokka úrgangs og farmleifa frá skipum, tegund og gerð móttökubúnaðar og aðferðir við móttöku og söfnun. Ekki liggja fyrir tölur um magn í hverjum móttökuflokki.

Þegar sorpgámar á hafnarsvæðum fyllast hafa hafnarstarfsmenn samband við þjónustuaðila okkar. Viðkomandi gámur er tekinn og innihald hans er vigtað áður en það er flokkað í gámostöð þjónustuaðila. Þetta er sú aðferð sem notast er við til að fylgjast með magni sorps. Magntölur eru sendar til Hafnarsjóðs með mánaðarlegum reikningum. Í lok hvers árs sendir þjónustuaðili Hafnarsjóði yfirlit yfir heildarmagn sorps fyrir hverja höfn á viðkomandi ári.

Tafla 2: Móttökuflokkar og magn hvers flokks, búnaður og aðferðir við söfnun úrgangs sem tekið er á móti hjá höfnunum. (Ó = Ólafsvíkurhöfn, R = Rifshöfn, A = Arnarstapahöfn).

	Tegund og gerð móttökubúnaðar	Aðferð við söfnun	Magn árið 2021
Almennur úrgangur (óflokkaður úrgangur, heimilis- og lífrænn úrgangur) og veiðarfæraúrgangur	Tveir gámar, báðir 20m ³ (Ó), einn gámur 20 m ³ (R), lokað 200 lítra kar (A). Lokuð kór, ca. 400 lítra, sérstaklega fyrir línuveiðarfæri; eitt í Ólafsvík og annað í Rífi. Einnig móttaka hjá Terra hf. í Ólafsvík.	Aðgangur viðskiptavina að gámum og kórum á hafnarsvæðum, sérferð til Terra hf. í Ólafsvík eða samið beint við þjónustuaðila.	Um 73,9 tonn.
Endurvinnanlegur úrgangur	Móttaka hjá Terra hf. í Ólafsvík.	Sérferð til Terra hf. í Ólafsvík eða samið beint við þjónustuaðila.	Dekk: 8.000 kg.
Brotajárn	Móttaka hjá Terra hf. í Ólafsvík.	Sérferð til Terra hf. í Ólafsvík eða samið beint við þjónustuaðila.	Hafnir Snæfellsbæjar sjá ekki um móttöku. Ekki liggja fyrir sundurliðaðar upplýsingar frá Terra hf. í Ólafsvík um hvað kemur frá viðskiptavinum hafnar og hvað frá öðrum.
Spilliefni	Kar fyrir rafgeyma á hverju hafnarsvæði (Ó, R, A) og móttaka fyrir önnur spilliefni hjá Terra hf. í Ólafsvík.	Losun rafgeyma í kór á hafnarsvæði. Sérferð til Terra hf. í Ólafsvík eða samið beint við þjónustuaðila.	Rafgeymar: 1.260 kg. árið 2021. Ekki liggja fyrir tölur um önnur spilliefni.
Fljótandi oliuúrgangur	Úrgangsolíutankur 350 lítra fyrir smábáta á hverju hafnarsvæði (Ó,R,A). Aðrir: ílát eða losun á vegum þjónustuaðila.	Losun í úrgangsolíutanka á hafnarsvæðum (Ó, R, A) eða í ílát og losun þeirra á vegum þjónustuaðila.	Úrgangsolía: 5.500 lítrar árið 2021.

Fljótandi skolpúrgangur	Dæluþjónusta (bilar) og förgun þjónustuaðila.	Dæling og förgun á vegum þjónustuaðila.	Hafnir Snæfellsbæjar sjá ekki um móttöku og því engar tölur sem höfnin býr yfir. Skv. upplýsingum hafnarstjóra hafa viðskiptavinir ekki kallað eftir þjónustubil vegna skolpúrgangs á síðustu árum.
Annar úrgangur	Eftir samkomulagi skips og hafnar.	Eftir samkomulagi skips og hafnar.	Skv. upplýsingum hafnarstjóra er afar fátítt að óskað sé aðstoðar hafnarinnar eða milligöngu við förgun annars úrgangs, en fyrir slíkt er tekið gjald.
Heildarsorp magn í höfnum Snæfellsbæjar			80.6 tonn árið 2021

Samtals bárust rúm 80,6 tonn af úrgangi á hafnar svæði Hafna Snæfellsbæjar á árinu 2021. Um er að ræða almennan úrgang, veiðarfæraúrgang, spilliefni og fljótandi olíuúrgang sem tekið var á móti á vegum hafnanna. Ekki liggja fyrir upplýsingar um úrgang móttækinn af þjónustuaðilum. Sjá nánari sundurlíðun eftir svæðum í töflu 3.

Tafla 3: Heildarmagn móttækis sorps hjá Höfnum Snæfellsbæjar árin 2017-2021.

Heildarsorp magn árin 2017-2021 í kg				
Ár	Ólafsvíkurhöfn	Rifshöfn	Arnarstapahöfn	Samtals
2017	21.920	36.040	4.620	62.580
2018	35.980	38.220	2.810	77.010
2019	67.240	36.610	2.460	106.310
2020	24.030	32.930	2.550	59.510
2021	36.820	40.040	3.792	80.652

2.2. Staðsetning og aðgengi að búnaði til móttöku úrgangs

Sorpilátum er valin staðsetning m.t.t. skipaumferðar, legu svæðis og þess að gott aðgengi sé að þeim. Þess er gætt að svæðin séu vel upplýst til að tryggja góða umgengni og örugga móttöku. Ef um mikið magn er að ræða er farin sér ferð með úrgang á gámostöð Terra hf. í Ólafsvík. Er það ýmist gert af hálfu hafnarstarfsmanna eða að kallaður er til bíll beint frá þjónustuaðila.

Fjöldi og tegund íláta fyrir úrgang á hafnarsvæðunum:

Ólafsvíkurhöfn:

Norðurtangi

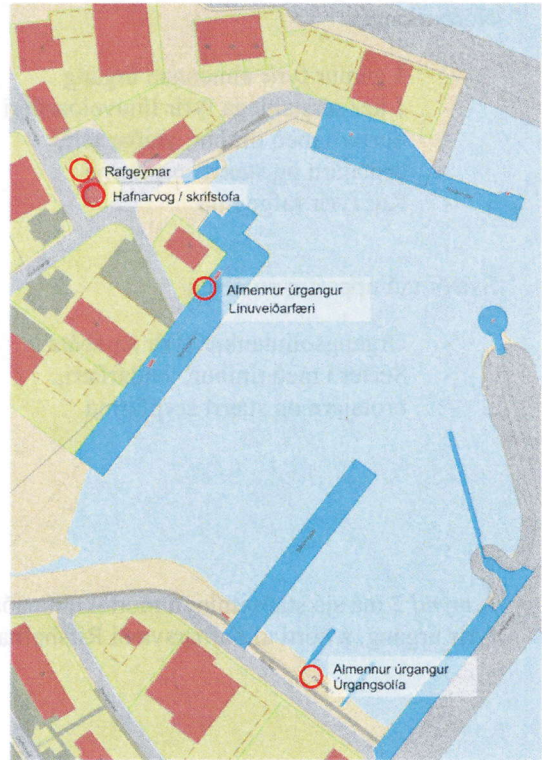
- 1 gámur fyrir almennan úrgang
- 1 kar sérstaklega fyrir línuveiðarfæri
- Sérferð með timbur, veiðarfæri, brotajárn og stærri sorpfarma

Smábátahöfn; svæði við flotbryggjur við Gilbakka

- 1 gámur fyrir almennan úrgang
- Úrgangsolíutankur fyrir smábáta
- Sérferð með timbur, veiðarfæri, brotajárn og stærri sorpfarma

Við hafnarvog

- Kar fyrir rafgeyma



Mynd 1

Á mynd 1 má sjá staðsetningu móttökubúnaðar fyrir úrgang, á korti af hafnarsvæði Ólafsvíkurhafnar.

Rifshöfn:

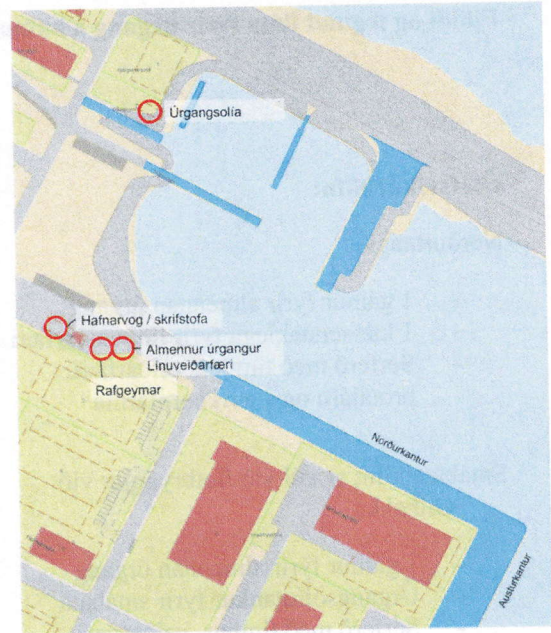
Norðurkantur

- 1 gámur fyrir almennan úrgang
- 1 kar sérstaklega fyrir línuveiðarfæri
- Sérferð með timbur, veiðarfæri, brotajárn og stærri sorpfarma
- Kar fyrir rafgeyma

Svæði við uppsátur smábáta

- Úrgangsolíutankur fyrir smábáta
- Sérferð með timbur, veiðarfæri, brotajárn og stærri sorpfarma

Á mynd 2 má sjá staðsetningu móttökubúnaðar fyrir úrgang, á korti af hafnarsvæði Rifshafnar.



Mynd 2

Arnarstapahöfn:

Við bílastæði hafnarhúss

- 200 lítra lokað kar fyrir almennan úrgang
- Úrgangsolíutankur fyrir smábáta
- Kar fyrir rafgeyma
- Sérferð með timbur, veiðarfæri, brotajárn og stærri sorpfarma

Á mynd 3 má sjá staðsetningu móttökubúnaðar fyrir úrgang, á korti af hafnarsvæði Arnarstapahafnar.



Mynd 3

Almennt

Gámarnir, körin og tankarnir eru skýrt merktir af þjónustuaðila hafnanna með stórum stöfum: *Almennt sorp*, *Úrgangsolía* og *Veifarfæri*, til að ljóst sé hvar móttaka úrgangs er og hvaða tegundum er tekið á móti og hverju er ekki tekið á móti.

Ef ekki er móttökuílát fyrir þann úrgang sem losna þarf við, skal haft samband við starfsmann viðkomandi hafnar.

Hafnir Snæfellsbæjar eiga sín eigin ílát undir veiðarfæraúrgang en Terra hf. í Ólafsvík sér um tæmingu þeirra eftir þörfum og í samráði við starfsmenn hafnanna, sem gera þjónustuaðila viðvart þegar þörf er á losun.

Olíudreifing ehf. sér um tæmingu úrgangsolíutanka, eftir óskum hafnarstarfsmanna.

2.3. Móttaka skólps

Tekið er á móti skolpi frá skipum sé þess óskað, en í þeim tilvikum er kallaður til þjónustuaðili utan Snæfellsbæjar sem hefur yfir að ráða dælubílum til slíkrar þjónustu. Óska þarf eftir þjónustunni með a.m.k. sólarhrings fyrirvara.

3. Gjaldtaka vegna móttöku úrgangs

Um gjaldtöku vegna þjónustunnar fer skv. gjaldskrá Hafnarsjóðs Snæfellsbæjar hverju sinni, sjá hér á [vef hafnanna](#). Einnig skv. gjaldskrá Terra hf. vegna þjónustu og móttöku sorps á gámastöð, sjá [hér á vef Terra hf.](#)

Í þeim tilvikum sem nýtt er þjónusta annarra þjónustuaðila en hafnarinnar, s.s. vegna olíuúrgangs, skólps eða annars, greiðir notandinn þjónustuaðilanum fyrir það, skv. gjaldskrá viðkomandi.

4. Upplýsingar til notenda

Eins og fjallað er um í lið 2, eru ílát merkt af hálfu þjónustuaðila, til upplýsinga fyrir notendur.

Á hafnarvog má fá upplýsingar í formi einblöðungs, um móttöku úrgangs og meðferð þess á hafnarvæðum.

Einnig má hafa samband við hafnarstarfsmenn símleiðis eða með tölvupósti vegna upplýsinga.

5. SafeSeaNet tilkynningar

Þegar SafeSeaNet tilkynningar berast er farið yfir tilkynningarnar og athugað hvort tilkynningin er rétt útfyllt og hvort skila eigi úrgangi í land. Ef misræmi er í upplýsingum í tilkynningu eða hún ranglega útfyllt, er haft samband við skipstjóra/umboðsmann skips og farið fram á að send verði ný leiðrétt tilkynning.

Ef fyrirhugað er að setja úrgang eða farmleifar í land er brugðist við með viðeigandi hætti. Þegar misræmi er milli þess sem kemur fram í tilkynningu og raunverulegu magni úrgangs sem sett er í land þá gerir starfsmaður hafnarinnar athugasemd við skipstjóra/umboðsmann skips og fer fram á leiðréttingu. Ef misræmi er ítrekað hjá sama skipi eða tilkynning rangt útfyllt þá tilkynnir starfsmaður hafnarinnar það til Umhverfisstofnunar eða Samgöngustofu (hafnarríkiseftirlits).

6. Samráð við notendur

Gerð áætlunarinnar byggir á reynslu undangenginna ára af móttöku og meðhöndlun úrgangs hjá Höfnum Snæfellsbæjar, nánu samstarfi og samráði hafnarstarfsmanna við skipstjóra, útgerðar- og umboðsaðila skipa og aðra notendur hafnanna við móttöku úrgangs og tengda þjónustu. Slíkir aðilar benda á það sem betur má fara í aðstöðu og þjónustu og brugðist er við þeim ábendingum eftir því sem þörf og tæk eru á. Leitað var álits notenda Hafna Snæfellsbæjar við vinnslu þessarar áætlunar og þeim gefinn kostur á að gera athugasemdir við áætlunina áður en hún var staðfest.

7. Vanbúnaður

Ef skipstjóri, eigandi, útgerðaraðili eða umboðsmaður skips, eða aðrir notendur hafnanna vilja koma á framfæri ábendingum um hvað betur má fara eða bera fram kvartanir vegna þjónustu hafnanna, s.s. vegna ófullnægjandi móttökuaðstöðu fyrir úrgang, skulu þeir snúa sér til hafnarstarfsmanna eða beint til hafnarstjóra. Senda má skrifleg erindi eða kvartanir til hafnarstjóra á netfangið bjorn@snb.is Brugðist verður við ábendingum og kvörtunum eins fljótt og kostur er.

Telji viðkomandi umkvörtunarefnið vera þess eðlis að vekja þurfi athygli umhverfisyfirvalda á því, ber honum að senda athugasemd til Umhverfisstofnunar, með afriti til hafnarstjóra Hafna Snæfellsbæjar. Ábendingum um ófullnægjandi móttökuaðstöðu í höfnum má koma á framfæri við Umhverfisstofnun með því að fylla út þar til gert eyðublað á [vefsíðu stofnunarinnar](#), [sjá hér](#). Eyðublaðið er einnig að finna í enskri útgáfu á [vefsíðu stofnunarinnar](#), [sjá hér](#).

8. Skráning og ábyrgð á framkvæmd

Þjónustuaðilar hafnarsjóðs skrá og geyma upplýsingar um magn almenns úrgangs sem tekið er á mótí í gáma á vegum hafnanna. Hafnirnar hafa ekki aðgang að upplýsingum um úrgang sem þjónustuaðilar taka á mótí beint frá viðskiptavinum.

Umsjón með framkvæmd áætlunarinnar hafa hafnarstarfsmenn og hafnarstjóri. Hafnarstjóri ber ábyrgð á framfylgd og endurskoðun áætlunarinnar.

9. Endurskoðun

Samkvæmt 2. mgr. 6. gr. reglugerðar nr. 1200/2014 um móttöku á úrgangi og farmleifum frá skipum skal endurskoða áætlun um móttöku og meðhöndlun úrgangs og farmleifa frá skipum á þriggja ára fresti, næst árið 2025. Þess utan skal endurskoða áætlunina ef meiriháttar breytingar verða á rekstri hafnanna.

10. Lagagrundvöllur

Áætlun þessi er unnin í samræmi við ákvæði eftirfarandi laga og reglugerða:

- Lög nr. 55/2003 um meðhöndlun úrgangs, með síðari breytingum
- Reglugerð nr. 737/2003 um meðhöndlun úrgangs, með síðari breytingum
- Lög nr. 33/2004 um varnir gegn mengun hafs og stranda, með síðari breytingum
- Reglugerð um móttöku á úrgangi og farmleifum frá skipum nr. 1200/2014 með síðari breytingu
- Reglugerð nr. 1201/2014 um gjalddöku í höfnum vegna losunar, móttöku, meðhöndlunar og förgunar úrgangs og farmleifa frá skipum
- Reglugerð nr. 586/2017 um innleiðingu viðauka við alþjóðasamning um varnir gegn mengun frá skipum, 1973, með breytingum samkvæmt bókun 1978
- Reglugerð nr. 806/1999 um spilliefni með síðari breytingu
- Reglugerð nr. 809/1999 um olíuúrgang, með síðari breytingu

Samþykkt á fundi hafnarstjórnar Snæfellsbæjar dags. 29.03. 2022.

Ólafsvík 30.03. 2022



Björn Arnaldsson hafnarstjóri



Til viðskiptavina Hafnarsjóðs Snæfellsbæjar

Um losun úrgangs

Í gildi er áætlun um móttöku og meðhöndlun úrgangs og farmleifa frá skipum, staðfest af Hafnarstjórn Snæfellsbæjar. Áætlunin gefur yfirlit um þá aðstöðu og þjónustu sem Hafnir Snæfellsbæjar bjóða vegna móttöku úrgangs og farmleifa frá skipum og meðhöndlunar þeirra og um þjónustu annarra aðila, í samræmi við reglur þar um.

Óski skip eftir að losa úrgang eða farmleifar hjá Höfnum Snæfellsbæjar, skal hafa samband við starfsmann viðkomandi hafnar og tilkynna um losun, í samræmi við 7. gr. reglugerðar um móttöku á úrgangi og farmleifum frá skipum nr. 1200/2014 á þar til gerðu eyðublaði hafnanna. Þetta á þó ekki við um fiskiskip og skemmtibáta sem mega einungis flytja 12 farþega eða færri.

Ólafsvíkurhöfn - hafnarverðir

Símar: 433-6921 og 863-1275
Fax: 436-1676
Tölvupóstur: olafsvikurhofn@snb.is

Rifshöfn - hafnarverðir

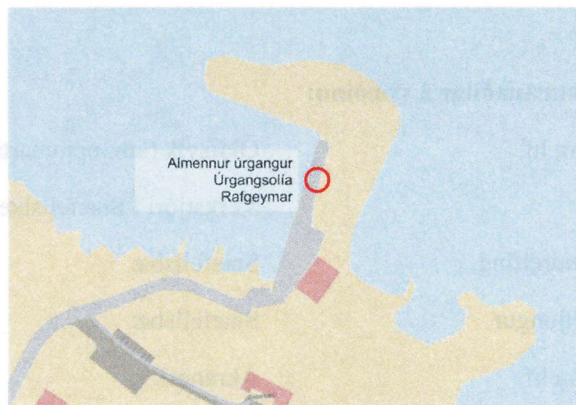
Símar: 433-6924 og 863-1256
Fax: 436-6880
Tölvupóstur: rifshofn@snb.is

Arnarstapahöfn - hafnarvörður

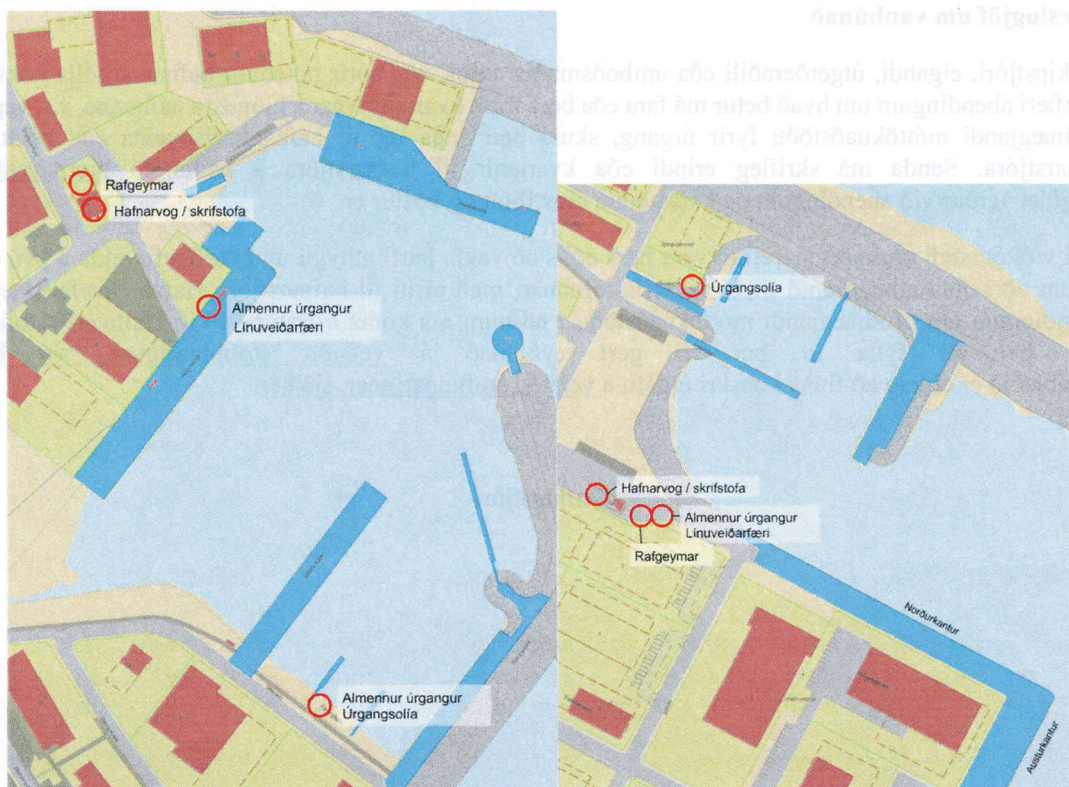
Símar: 430-3723 og 840-3723
Fax: 435-6797
Tölvupóstur: olafsvikurhofn@snb.is

Allan úrgang skal setja í viðeigandi ílát sem staðsett eru á hafnarsvæðum, þ.e. ílát fyrir almennan úrgang og veiðarfæraúrgang annan en línuveiðarfæri (sér ílát) úrgangsolíu og fyrir rafgeyma. Ef um er að ræða timbur, veiðarfæri, annars konar spilliefni, brotajárn og stærri sorpfarma, sem ekki rúmast í ílátunum, skal leita til viðeigandi þjónustuaðila. Ef losa þarf skolp, má óska eftir þjónustu losunaraðila beint eða óska eftir því, með sólarhrings fyrirvara, að hafnarstarfsmenn útvegi slíka þjónustu.

Myndir af staðsetningu sorpmóttökubúnaðar er að finna hér meðfylgjandi, fyrir hafnarsvæði Ólafsvíkurhafnar, Rifshafnar og Arnarstapahafnar.



Arnarstapahöfn



Ólafsvíkurhöfn

Rifshöfn

Um gjaldtöku vegna þjónustunnar fer skv. gjaldskrá Hafnarsjóðs Snæfellsbæjar, sjá [hér á vef Hafna Snæfellsbæjar](#) og gjaldskrá Terra hf. sjá [hér á vef fyrirtækisins](#).

Í þeim tilvikum sem notast er við þjónustu annarra þjónustuaðila en hafnanna, s.s. vegna olíuúrgangs, skolps eða annars, greiðir notandinn viðkomandi þjónustuaðila skv. gjaldskrá hans.

Þjónustuaðilar á svæðinu:

Terra hf.	Ólafsvík (ath. opnunartíma)	s. 436-1200	Úrgangur
	Verkstjóri í Snæfellsbæ	s. 660-2888	
Oliudreifing	Snæfellsbæ	s. 897-0309	Úrgangsolía
Skeljungur	Snæfellsbæ	s. 895-4558	Úrgangsolía
Terra hf.	Akranesi	s. 435-0000	Skólþ

Skýrslugjöf um vanbúnað

Ef skipstjóri, eigandi, útgerðaraðili eða umboðsmaður skips, eða aðrir notendur hafnanna vilja koma á framfæri ábendingum um hvað betur má fara eða bera fram kvartanir vegna þjónustu hafnanna, s.s. vegna ófullnægjandi móttökuaðstöðu fyrir úrgang, skulu þeir snúa sér til hafnarstarfsmanna eða beint til hafnarstjóra. Senda má skrifleg erindi eða kvartanir til hafnarstjóra á netfangið bjorn@snb.is Brugðist verður við ábendingum og kvörtunum eins fljótt og kostur er.

Telji viðkomandi umkvörtunarefnið vera þess eðlis að vekja þurfi athygli umhverfisyrivalda á því, ber honum að senda athugasemd til Umhverfisstofnunar, með afriti til hafnarstjóra Hafna Snæfellsbæjar. Ábendingum um ófullnægjandi móttökuaðstöðu í höfnum má koma á framfæri við Umhverfisstofnun með því að fylla út þar til gert eyðublað á [vefsíðu stofnunarinnar, sjá hér](#). Eyðublaðið er einnig að finna í enskri útgáfu á [vefsíðu stofnunarinnar, sjá hér](#).

Hafnarstjóri